

Gestione di SMARTYCAM 4 Corsa con l'App RaceStudio 3

Versione 1.01

1 – LED e tasti



SmartyCam 4 Corsa ha due LED: STS (Status) e REC (Record), ed un tasto sul frontale. Le loro funzioni sono di seguito spiegate.

1.1 Significato dei LED

LED STS:

- **OFF:** SPEGNIMENTO
- **VERDE:** ACCENSIONE
- **VIOLA:** il Sistema è acceso e la batteria è in carica
- **ROSSO LAMPEGGIANTE:** il sistema è spento e la batteria in carica

LED REC:

- **OFF con LED STS ACCESO:** software in avvio.
- **VERDE:** SmartyCam 4 Corsa è pronta per registrare; l'utente **PUÒ rimuovere la memoria USB-C.**
- **BLU:** SmartyCam 4 sta registrando; l'utente **NON PUÒ rimuovere la memoria USB-C**
- **VERDE LAMPEGGIANTE:** SmartyCam 4 sta finendo di registrare; l'utente **NON PUÒ rimuovere la memoria USB-C.**
- **ROSSO:** non è stata ricevuta alcuna richiesta (da un master via CAN o da un utente via tasto) e SmartyCam 4 **NON PUÒ registrare.**
- **ROSSO LAMPEGGIANTE:** è stata ricevuta una richiesta di registrazione (da un master via CAN o da un utente via tasto) ma SmartyCam 4 **NON PUÒ registrare.**
- **BIANCO:** l'utente ha tenuto il tasto premuto abbastanza a lungo da spegnere SmartyCam 4 Corsa; la procedura di spegnimento è iniziata ed il tasto può essere rilasciato.

Nota: se il tasto viene tenuto premuto ulteriormente, SmartyCam 4 si spegnerà via hardware. Questa operazione dovrebbe essere compiuta solo nel caso che un serio problema abbia causato il blocco di SmartyCam 4.



1.2 Funzioni dei tasti

A seconda dello status di SmartyCam4 Corsa il tasto frontale permette all'utente di compiere queste operazioni:

Se SmartyCam 4 è SPENTA:

- **Pressione corta:** ACCENSIONE
- **Pressione lunga fino a che il LED non diventa ROSSO se la memory card USB-C contiene il firmware di SmartyCam4:** il firmware viene aggiornato. L'operazione si può considerare completa quando il LED REC diventa VERDE.

Se SmartyCam 4 è ACCESA ma non sta registrando (LED REC verde):

- **Pressione corta:** SmartyCam 4 inizia a registrare
- **Pressione lunga fino a che il LED REC diventa bianco:** SPEGNIMENTO
- **Pressione lunga fino a che tutti i LED si spengono:** SPEGNIMENTO (via hardware); come detto quest'operazione dovrebbe essere compiuta solo nel caso in cui un problema serio abbia causato il blocco di SmartyCam 4.

Se SmartyCam4 Corsa sta registrando (LED REC BLUE):

- **Pressione corta:** STOP REGISTRAZIONE

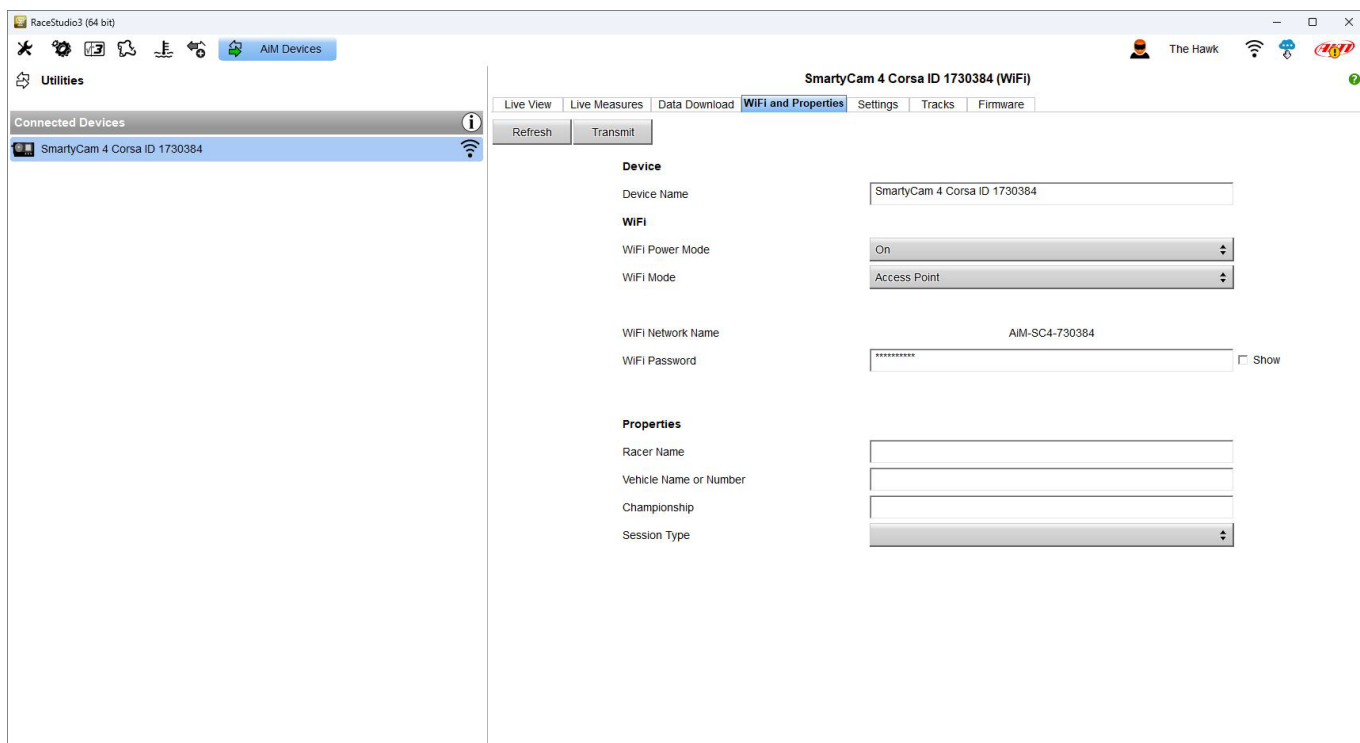


2 – Come gestire SmartyCam4 Corsa con l'App RaceStudio 3

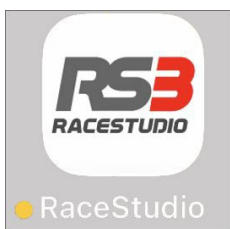
L'App AiM RaceStudio 3 App è disponibile sia per iOS che Android.

2.1 – Come collegare RaceStudio 3 App a SmartyCam 4

SmartyCam4 Corsa è collegabile all'App RaceStudio3 sia via BLE (Bluetooth Low Energy) che via Wi-Fi. Per utilizzare l'Wi-Fi è necessario inserire la password del Wi-Fi definita nella pagina "Wi-Fi and properties" del software RaceStudio 3 durante la configurazione della telecamera. La password di default è: **aimsmarty4**.



2.2 – Gestire l’App RaceStudio 3 con iOs ed Android



Scaricare l’App AiM RaceStudio 3 App da App Store/Google Play Store.

RaceStudio 3 App permette di gestire queste funzioni

- Stato display
- Report dello stato e trasmissione dei comandi
- Impostazione parametri
- Gestione mappe
- Live view
- Aggiornamento Firmware

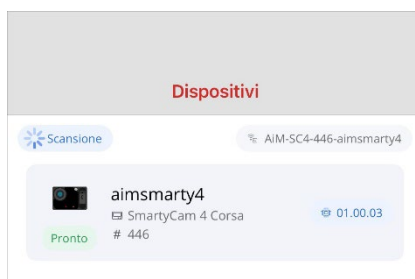
2.2.1 – Funzionamento dell’App RaceStudio 3

Per collegare l’App RaceStudio 3 a SmartyCam 4:

- Aprire l’App RaceStudio 3 ed entrare nel menu “Dispositivi”



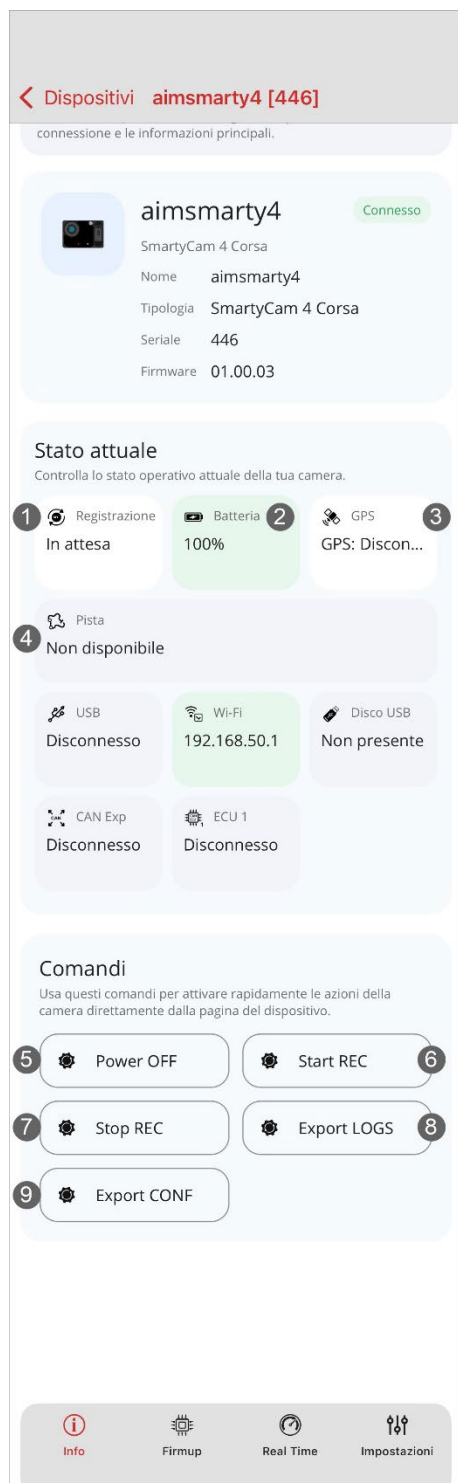
- Selezionare la SmartyCam 4



RaceStudio3 App e SmartyCam 4 sono collegate. Appare la pagina dello stato di SmartyCam 4 spiegata al paragrafo 2.2.2

2.2.2 – Stato e Comandi

Questa pagina mostra le informazioni relative allo stato di SmartyCam 4. Le più importanti sono:



- Registrazione (1); opzioni disponibili:
 - In attesa
 - In registrazione
- Livello batteria (2): quando la carica della batteria scende sotto il 10%, se non c'è nessuna alimentazione esterna collegata SmartyCam 4 si spegne automaticamente.
- GPS (3): SmartyCam 4 può ricevere le coordinate GPS in tre modi:
 - Da un Modulo GPS AiM come GPS09-C; le opzioni disponibili sono collegato/non collegato
 - Da un master AiM come Solo 2 DL, MX, SW4, PDM ed EVO collegati a SmartyCam da un'espansione AiM che utilizzi la rete CAN AiM
 - Dal CAN bus della ECU di un Sistema non-AiM
- Piste (4): mostra la pista selezionata. Se SmartyCam 4 è collegata ad un master AiM, essa usa automaticamente la pista attualmente selezionata dal master. In caso contrario SmartyCam 4 seleziona automaticamente la pista più vicina.

I comandi che potete mandare sono:

- Power off (5)
- Start/Stop Rec (6 and 7)
- Export Logs (questi file sono utili ai tecnici AiM in caso di problemi 8).
- Export configuration (9)

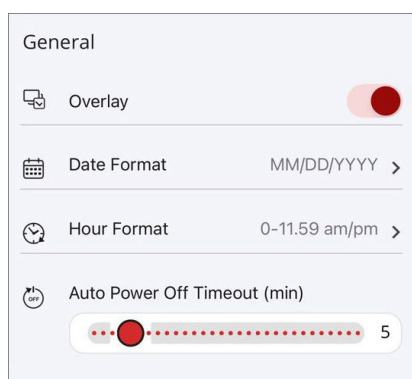
2.2.3 – Impostazioni

Premendo l'opzione Impostazioni, potete configurare i parametri necessari a far funzionare SmartyCam 4 come preferite:



Innanzitutto l'anteprima mostra l'inquadratura di SmartyCam 4, aiutando l'utente a trovare la migliore posizione per la telecamera.

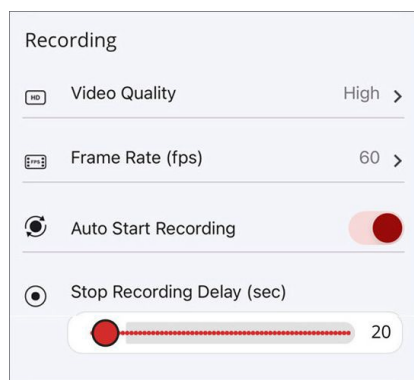
General



Le voci del menu sono:

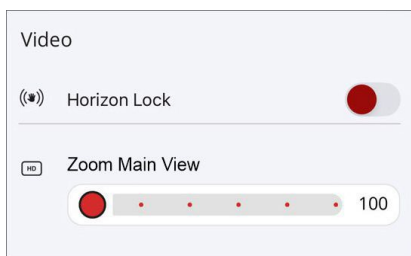
- Overlay: abilitato/disabilitato
- Formato data: le opzioni disponibili sono:
 - MM/DD/YYYY
 - DD/MM/YYYY
 - YYYY/MM/DD
 - YYYY/DD/MM
- Formato ora; le opzioni disponibili sono:
 - 1-12:59 am/pm
 - 0-24
 - 0-11:59 am/pm
- Auto power-off timeout è impostabile tra 2 e 30 minuti

Recording



- La qualità del video può essere impostata:
 - Low: 10 Mbps
 - Normal: 15 Mbps
 - High: 20 Mbps
 - Best: 40 Mbps
- Frame rate: 60 fps o 30 fps
- Auto start recording: è possibile scegliere di avviare la registrazione secondo le condizioni impostate nella configurazione col software RaceStudio 3, o di ignorarle ed iniziare a registrare manualmente dall' App.
- Stop Recording Delay (sec.): per impostare il tempo che la telecamera attende prima di interrompere la registrazione una volta che le condizioni fissate non siano più verificate.

Video



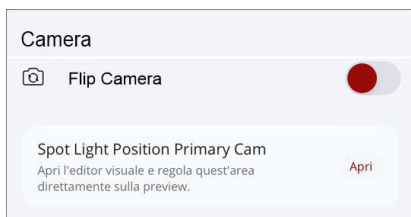
- Horizon lock: se abilitato la linea dell'orizzonte resta fissa indipendentemente dal rollio del veicolo
- Zoom Main View: per zoomare l'immagine. **Nota:** questo zoom è elettronico non ottico quindi zoomando si ridurrà la qualità del video.

Audio



- SmartyCam 4 ha due microfoni: interno ed esterno che possono essere collegati attraverso i pin 6 e 7 del connettore Binder 712 a 7 pin femmina posto sul retro della telecamera. Entrambi i microfoni possono essere impostati a seconda delle necessità.

Camera



- Flip Camera: se nelle impostazioni video Horizon Lock è abilitato questa opzione non è necessaria perché SmartyCam 4 mantiene la linea dell'orizzonte sempre nella posizione corretta indipendentemente da come la telecamera sia montata. In caso contrario, se è necessario installare la telecamera al contrario, questa impostazione gira l'immagine.
- Spot Light Position Primary Cam: di default l'esposizione è calcolata sull'intera immagine. Per basarla su di un'area specifica dello schermo, si segua questa procedura:
 - Premere il rettangolo in alto a sinistra dell'area desiderata
 - Trascinare il dito nell'angolo in basso a destra dell'area.
 - L'area selezionata sarà evidenziata
 - Premere Applica

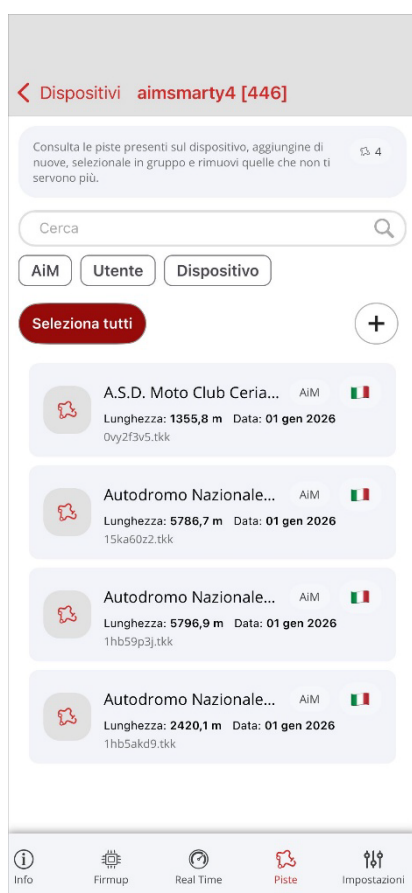


Session

Session

- potete inserire le informazioni che vi aiuteranno ad identificare successivamente il video.

2.2.4 – Come trasmettere le mappe delle piste a SmartyCam 4



L'App RaceStudio3 include tutte le piste disponibili nel software RaceStudio 3. Il database viene costantemente aggiornato. La selezione automatica della mappa corretta permette al sistema di mostrare la posizione del veicolo nel video e di calcolarne i tempi sul giro.

Per caricare le mappe desiderate sul SmartyCam 4, premere “+” e selezionarle. **Nota:** accendendo SmartyCam 4 mentre ci si trova su di una pista, essa riconosce automaticamente la pista sulla quale si trova e ne mostra la mappa nel video.